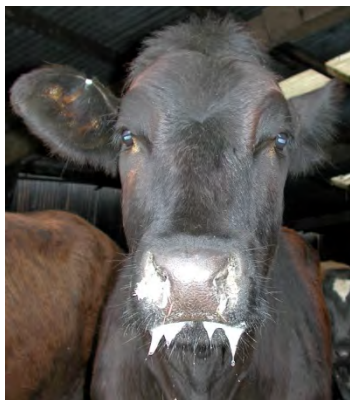


ПАМЯТКА НАСЕЛЕНИЮ ПО ПРОФИЛАКТИКЕ ЯЩУРА ЖИВОТНЫХ



Ящур - вирусная, остро протекающая болезнь домашних и диких парнокопытных животных, характеризующаяся лихорадкой и афтозными поражениями слизистой оболочки ротовой полости, кожи вымени и конечностей. Чаще всего болеют крупный рогатый скот и свиньи, менее восприимчивы овцы, козы и дикие парнокопытные. Молодые животные более восприимчивы и переболевают тяжелее, чем взрослые. Заболеть ящуром могут и люди.

Возбудитель ящура — вирус, не устойчивый к высоким температурам, воздействию УФ лучей и обычных дезинфицирующих веществ.

ИСТОЧНИК БОЛЕЗНИ - больные животные, в том числе находящиеся в инкубационном (скрытом) периоде болезни, который обычно длится от 1 до 7 дней, а иногда до 21 дня. Выделяется вирус с содержимым и стенками афт, молоком, слюной, выдыхаемым воздухом, мочой и фекалиями. Заражение происходит через слизистые оболочки ротовой полости, при поедании кормов и питья, облизывании различных инфицированных предметов.

Отдельные животные, переболевшие ящуром, а также иммунизированные против ящура и содержавшиеся совместно с больными, длительное время могут быть вирусоносителями и являться потенциальным источником инфекции.

Передача заболевания здоровым животным может осуществляться через необеззараженные продукты и сырье, полученные от больных ящуром животных, а также загрязненные выделениями больных животных корма, воду, подстилку, предметы ухода, одежду и обувь людей, транспортные средства, на которых вирус ящура способен длительно сохраняться. Инфицированные вирусом ящура мелкие частицы кормов, почвы, подстилки и др. могут переноситься ветром на расстояние нескольких километров.

ВАЖНО!!! Основной путь инфицирования людей – через сырое молоко больных животных и продукты его переработки, реже через мясо. У лиц, непосредственно контактирующих с больными животными, возможна передача инфекции при доении, уходе, лечении, убое, воздушно-капельный путь заражения, а также через предметы, загрязненные их выделениями. От человека к человеку инфекция не передается. Дети более восприимчивы к ящуре, чем взрослые.

КЛИНИЧЕСКИЕ ПРИЗНАКИ ЯЩУРА

Между заражением и проявлением клинических признаков может пройти от 1 до 7 суток, реже - до 21. При остром течении болезни - у крупного рогатого скота отмечаются ухудшение аппетита, вялая жвачка, повышенное слюноотделение. Затем повышение температуры тела до 40,5- 41,5 С, угнетение, отказ от корма, прекращение жвачки. На 2-3 день на внутренней поверхности нижней и верхней губы, на беззубом крае нижней челюсти, на языке и слизистой оболочке щек появляются афты, у некоторых животных — в межкопытцевой щели и на вымени. Через 12-24 часа стенки афт разрываются, образуются эрозии, в это время температура тела понижается до нормальной, наступает обильное слюнотечение. У телят ящур протекает в безафтозной форме с явлениями острого гастроэнтерита. Смерть взрослых животных наступает через 5-14 суток, молодняка - через 1-2 суток.

У свиней отмечаются лихорадка, угнетение, ухудшение аппетита. На коже конечностей, в области межкопытцевой щели, венчика и мякисей появляются красные болезненные припухлости, затем афты, которые, разрываясь, образуют эрозии. Заболевание конечностей сопровождается хромотой, иногда спаданием копытец. Чаше афты появляются на пяточке, сосках и редко на слизистой ротовой полости. У взрослых свиней ящур длится 8-25 дней, у поросят-сосунов протекает в септической форме и в первые 2-3 дня болезнь вызывает гибель 60-80% животных

В целях предотвращения заноса вируса ящура необходимо:

1. Соблюдать требования зоогигиенических норм и правил содержания животных, приобретать корма из благополучных территорий и проводить их термическую обработку перед скармливанием, оборудовать санитарными пропускниками, дезинфекционными барьерами (ковриками) места въездов (входов) на территорию объектов хозяйства, а также содержать их в рабочем состоянии;
2. Усилить охрану животноводческих ферм, установить на них строгий ветеринарно-санитарный режим и режим содержания и эксплуатации животных;
3. Систематически проводить дератизацию и дезинсекцию;
4. Обеспечить работу хозяйств по закрытому типу, исключить допуск к местам содержания животных посторонних лиц, исключить завоз необработанного инвентаря и заезд на территорию транспортных средств, не прошедших специальную обработку;
5. Не приобретать животных и продукцию животного происхождения в местах несанкционированной торговли без ветеринарных сопроводительных документов;
6. Всех вновь приобретаемых животных регистрировать в органах ветеринарной службы и сельских администрациях и осуществлять обязательное карантинирование животных перед вводом в основное стадо;
7. Обеспечить проведение предубойного осмотра животного ветеринарным специалистом. Обеспечить проведение ветеринарно-санитарной экспертизы мяса и продуктов убоя ветеринарным специалистом.

ПРОФИЛАКТИКА ЯЩУРА У ЧЕЛОВЕКА заключается в соблюдении мер личной предосторожности в очаге и санитарно-ветеринарных мероприятиях (при доении, уходе, лечении, убое, при использовании инвентаря и предметов загрязненных выделениями больных животных). Обязательны пастеризация и кипячение молока, приготовление масла из обработанных сливок, а также тщательное соблюдение мер безопасности при уходе за больными животными и возможном контакте с ними.

МЕРОПРИЯТИЯ ПРИ ПОДОЗРЕНИИ НА ЗАБОЛЕВАНИЕ ЖИВОТНЫХ ЯЩУРОМ

При возникновении подозрения на заболевание животных ящуром руководитель хозяйства (владелец животного) и ветеринарный специалист, обслуживающий хозяйство (населенный пункт), обязаны немедленно сообщить о возникшем подозрении специалистам государственной ветеринарной службы.

Контактные телефоны бюджетного учреждения Ханты-Мансийского автономного округа --- Югры «Ветеринарный центр» (3467) 92-70-27, 32-32-21